



GADELOUPE
PORT CARAÏBES

L'Excellence Européenne



RAPPORT D'ACTIVITÉ 2021



**GUADELOUPE
PORT CARAÏBES**
L'Excellence Européenne

EDITO



Le monde connaît depuis ces deux dernières années de profonds bouleversements.

Nous sommes tous face aux « défis de la transition écologique », aux « mutations économiques » et aux profondes « transformations » des modes de vie.

Le Grand Port Maritime de la Guadeloupe est un acteur de la vie économique et social de son territoire... Nous avons donc un rôle à jouer et des défis à relever.

Ces dernières années, les schémas de desserte de la Caraïbe ont évolué, passant d'une destination depuis l'Europe à une véritable escale au cœur d'une boucle Europe – Caraïbes – Amériques. Le Port prend en compte cette situation et anticipe les flux de l'économie mondiale.

L'année 2021 est une année record où les capacités portuaires ont su absorber une croissance importante dans la gestion des transports de marchandises avec plus de 4,2 millions de tonnes traitées alors que l'activité croisière a été, quant à elle, inexistante.

Le transbordement a suivi l'évolution observée au 2ème semestre 2020 avec une hausse de 30%.

La force du Grand Port Maritime réside aujourd'hui dans la réactivité et dans l'adaptabilité dont peuvent faire preuve les hommes et les structures. En effet, au cœur de la réussite de l'année 2021, il y a une équipe, celle de la grande famille portuaire. Des femmes et des hommes qui montrent chaque jour leur attachement à relever tous les défis.

Dorénavant, le besoin de retrouver du rythme est de plus en plus fort.

Il est maintenant temps de relancer et/ou réinventer les projets de demain même si d'autres paramètres se font jour : la réorganisation de la logistique mondiale, l'inflation, les conflits géopolitiques.

Se fixer de nouveaux objectifs est une nécessité. La croissance ne vient pas seule, il faut aller la chercher et créer les conditions pour !

Fiers de notre territoire et de la place que nous occupons aujourd'hui, nous avons de réelles ambitions pour propulser l'économie régionale.

Le GPMG souhaite également rester dans une logique de développement durable et anticipe les effets néfastes du changement climatique en modernisant continuellement l'ensemble des infrastructures.

Une dynamique dans laquelle le Port, avec ses acteurs, s'inscrit afin d'être un outil compétitif, respectueux de notre terre et de nos océans pour les générations futures.

M. Jean-Pierre CHALUS

Président du Directoire



SOMMAIRE

- 01. Les Instances de Guadeloupe Port Caraïbes en 2021
- 02. Nos 5 sites portuaires
- 03. Rayonnement international et performance des trafics
- 04. Guadeloupe Port Caraïbes, acteur du développement portuaire
- 05. Une place portuaire dynamique à votre service
- 06. Notre implication environnementale au cœur des actions
- 07. Notre engagement RSE
- 08. L'amélioration de nos performances, une mission quotidienne
- 09. Nos principaux clients et partenaires



**GUADELOUPE
PORT CARAÏBES**
L'Excellence Européenne



01.

**LES INSTANCES
DE GUADELOUPE
PORT CARAIBES
EN 2021**



LE CONSEIL DE SURVEILLANCE

- Présidente : **Mme Marie-Luce PENCHARD**
- Vice-président : **M. Bruno BLANDIN**



LE CONSEIL DE DEVELOPPEMENT

- Président : **M. Nicolas DE FONTENAY**
- Vice-président : **M. Joël TOTO**



LE COMITÉ D'AUDIT

- Président : **M. Franck CHAULET**



LA COMMISSION DES INVESTISSEMENTS

- Président : **M. Ary CHALUS**



LE CONSEIL DE COORDINATION INTERPORTUAIRE ANTILLES-GUYANE

- Présidente : **Mme Sophie BROCAS**



LE DIRECTOIRE

- Président : **M. Jean-Pierre CHALUS**
- Membres : **M. Laurent PERRAIS, Mme Viviane FRANÇOIS-JULIEN**

02 . NOS 5 SITES PORTUAIRES

Acteur économique incontournable et polyvalent du territoire de la Guadeloupe, le Port assure le trafic diversifié de passagers et de marchandises et contribue à la dynamique des secteurs liés au nautisme et au yachting grâce à ses 5 sites. Il a notamment en charge la construction et l'entretien des installations portuaires, l'exploitation et l'aménagement des voies maritimes, la préservation des espaces naturels et la promotion des activités du secteur sur les 5 sites spécialisés répondant aux normes ISPS.*

*International Ship and Port Facility Security

LÉGENDE



Logistique



Réparation
Navale



Rouliers
& Voitures



Conteneurs



Canne à sucre



Vracs solides



Passager
Croisière



Nautisme
Yacht



Passagers
inter-îles



Car Ferry



Vracs liquides
(pétrole)

MER DES
CARAÏBES



PRÉSENTATION DES ACTIVITÉS PORTUAIRES PAR SITE

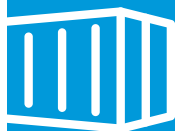


03. RAYONNEMENT INTERNATIONAL ET PERFORMANCE DES TRAFICS

LES TRAFICS



MARCHANDISES
4 222 837 TONNES



CONTENEURS
238 680 EVP

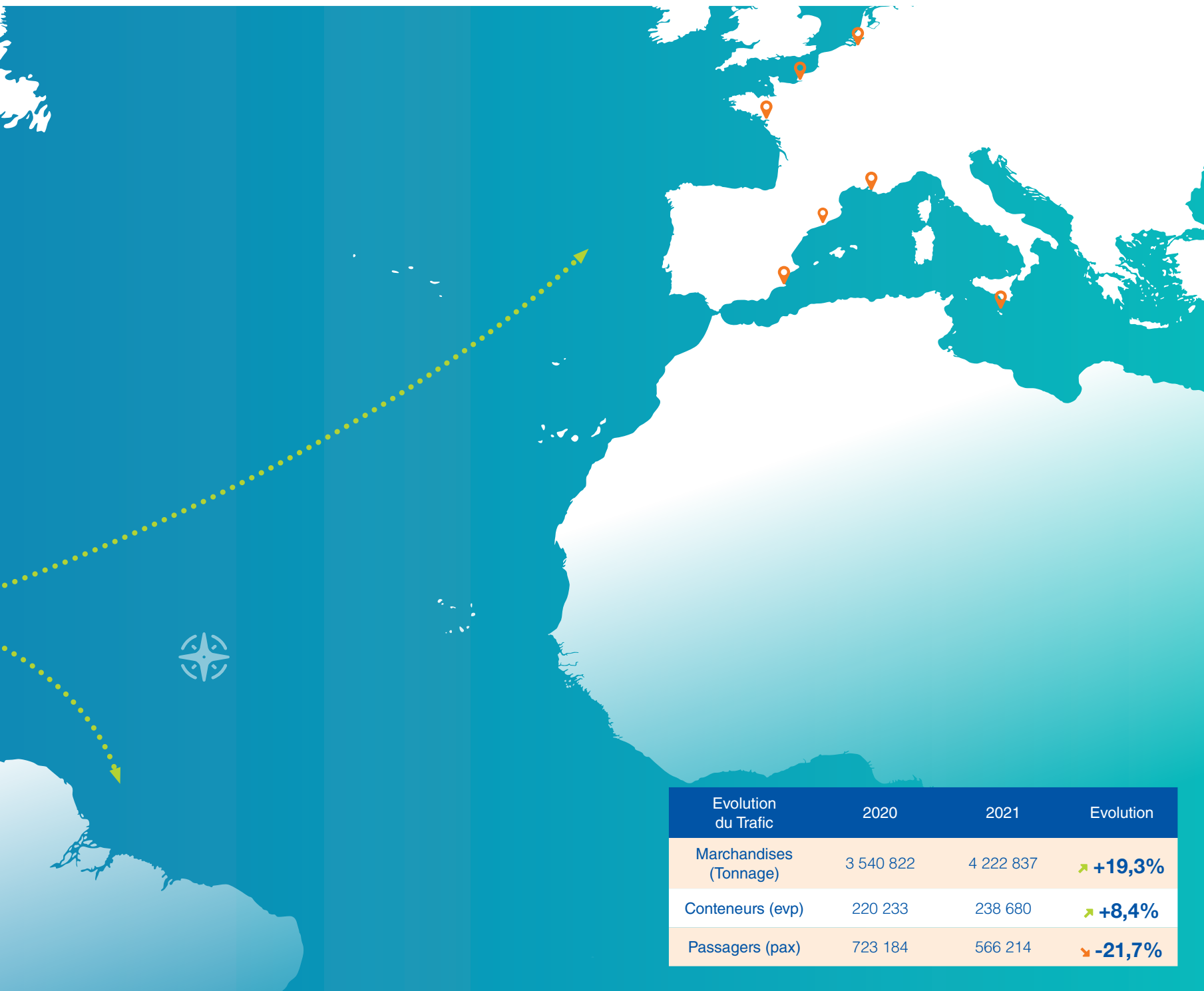


PASSAGERS
566 214 PAX

GUADELOUPE PORT CARAÏBES est au croisement des grandes lignes maritimes :

- **TRANSATLANTIQUE EUROPE - ANTILLES :**
NEFWI, MEDCAR, SEATRADE, MARFRET, SOREIDOM & CARIBBEAN LINE
- **INTRA CARAÏBES :**
GUYANAS, LEEWARDS ISLANDS, LEEWARDS ISLANDS 2, VFERRYMAR
- **CARAÏBES BRÉSIL :** BRAZEX 2
- **EUROPE CARAÏBES AMÉRIQUE DU SUD :**
SOREIDOM & CARIBBEAN LINE





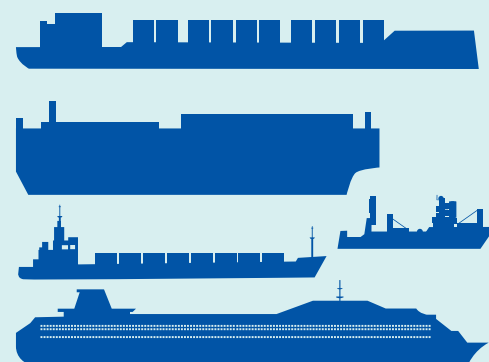
1 508

ESCALES

EN 2021

SOIT UNE HAUSSE DE :

➤ **10,55%**



■ TRAFIC MARCHANDISES

MARCHANDISES
4,2M TONNES

■ DIVERS 54%
■ VRACS LIQUIDES 20%
■ VRACS SOLIDES 26%



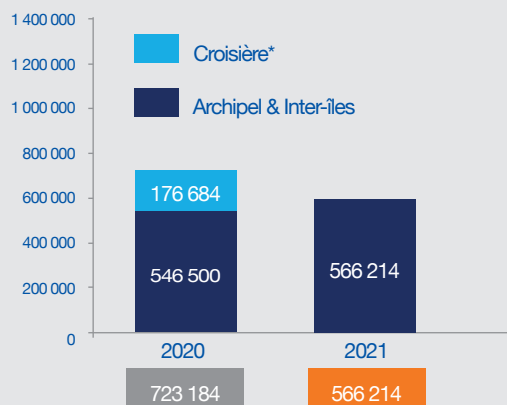
CONTENEURS
238 000 EVP

■ TRANSBORDEMENT 26%
■ DOMESTIQUE 74 %



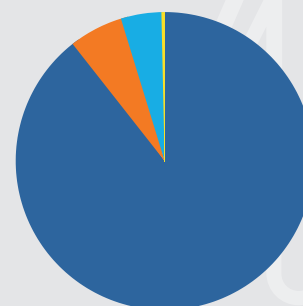
➤ +30% TRANSBORDEMENT
➤ +3% TRAFIC DOMESTIQUE

■ TRAFIC DE PASSAGERS



> TRAFIC ARCHIPEL ET INTER-ÎLES

■ Marie-Galante : 507 286 pax
■ Les Saintes : 33 266 pax
■ Martinique : 24 925 pax
■ Autres (Sainte-Lucie, Antigue, Dominique) : 737 pax



pax = passagers



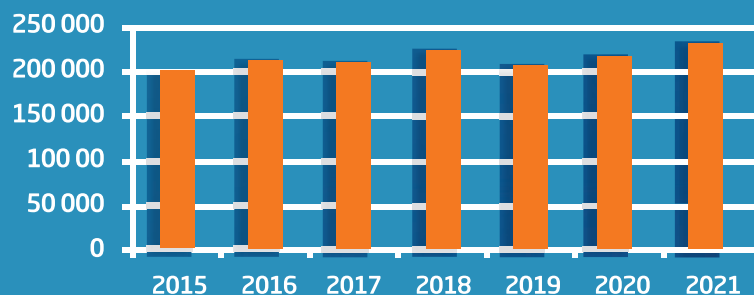
■ LA CROISSANCE

Une année record pour le trafic de vracs solides

En 2021, la reprise de l'activité est particulièrement nette sur l'ensemble des trafics de fret (vracs et conteneurs), caractérisée par le maintien des services maritimes avec un renouvellement des flottes de navires.



ÉVOLUTION DU TRAFIC DE CONTENEURS (EVP)



■ TRAFIC VÉHICULES 2021

En moyenne :

- > Import : 20 000 véhicules
- > Transbordement : 7 000 véhicules



■ DOMAINE PORTUAIRE :

67 actifs immobiliers mis en publicité
17 Conventions d'occupation
signées et 1 contrat de concession
signé.

Surfaces commercialisables :

- > ENTREPÔTS
- > TERRAINS NUS
- > TERRE-PLEINS
- > ALGECOS
- > MOUILLAGES
- > TOITURES

04. GUADELOUPE PORT CARAÏBES, ACTEUR DU DÉVELOPPEMENT PORTUAIRE

Pour répondre aux enjeux environnementaux et économiques du territoire, Guadeloupe Port Caraïbes met en œuvre des projets d'aménagement, d'amélioration et de modernisation de ses infrastructures et de ses équipements.



■ Construction d'un auvent de protection

Positionné à l'entrée au-dessus des guérites de contrôle d'accès des transporteurs du terminal de Jary, l'ouvrage mesure 10 m de longueur et 18 m de largeur. L'ouvrage est opérationnel depuis juillet 2021.

■ Centrale photovoltaïque à la Gare Maritime de Bergevin

500 m² de panneaux solaires ont été installés sur la toiture de la Gare Maritime interrégionale. 30 points de charge de véhicules électriques seront déployés dans le parking de 200 places. La 1^{ère} tranche couvrira 40 % des besoins électriques de la gare. L'opération est cofinancée par un Appel à Projet Photovoltaïque Mobilité Durable de l'ADEME.

■ Extension et réhabilitation de l'atelier de maintenance

Afin de se conformer au Plan de Prévention des Risques Technologiques, des travaux de mise en conformité de l'atelier de maintenance ont été entamés en septembre 2021. Ils consistent notamment en la construction d'un bâtiment pour le confinement des agents, en cas de crise et, la modernisation des espaces de travail.

■ Un plan de relance dynamisant



4 subventions de l'État ont été attribuées à Guadeloupe Port Caraïbes dans le cadre du plan de relance

■ Aménagement du Quai 1

Les différents diagnostics réalisés sur le bâtiment du siège ont conduit à la recherche d'autres solutions que la réhabilitation du siège actuel. La démolition des anciennes douanes et le projet de cession par la ville de Pointe-à-Pitre du bâtiment des Affaires Maritimes offrent une perspective pour un positionnement du nouveau siège de l'établissement. La liaison entre le Quai 1 et la Darse a également été esquissée dans le cadre des réflexions de Karukera Bay. Les travaux préparatoires de démolition pourraient être réalisés en 2022 afin de bénéficier du Plan de Relance.

■ Bassin de rétention des eaux incendies de la ZCI

Des travaux de réhabilitation du bassin de rétention des eaux incendie (200 m de long sur 15 m de large et 2 m de profondeur) ont été menés sous exploitation, en période de conflit social et de rupture d'approvisionnement des bétons. L'ouvrage a été réceptionné en décembre 2021.

■ Extension du Parc Reefer

Les travaux de l'extension ont débuté en avril 2021. D'une surface de 12 100 m², elle permettra à terme d'augmenter de 320 prises la capacité de branchement de conteneurs frigorifiques. Pour améliorer les conditions de travail des agents, une passerelle d'accès aux 2 niveaux de conteneurs sera réalisée. Cet équipement novateur sera réalisé d'abord sur 25 m avant d'être généralisé sur 100 mètres linéaires.



■ Valorisation environnementale du Port de Basse-Terre

Entre quai et digue, le Port de Basse-Terre est un espace artificialisé. Sa situation en rade ouverte en fait un port remarquable en termes de biodiversité. L'espace Sud est ouvert au public et n'est utilisé que partiellement par les activités portuaires. Il présente un intérêt pour de nombreux usagers tels les promeneurs et pêcheurs observés en front de mer. Mais, la présence d'infrastructures obsolètes génère des pollutions aquatiques et visuelles que Guadeloupe Port Caraïbes souhaite supprimer. Un projet innovant d'optimisation environnementale qui sera mené en 2022 permettra notamment de :

- Démolir partiellement la poutraison de l'appontement,
- Implanter un support d'avifaune, des écorécifs et des herbiers biomimétiques,
- Réaliser un ouvrage d'observation sur la berge.



Pour préparer l'avenir

■ Confortement des quais 7 & 8

Construits en 1968, les quais 7 & 8, d'une longueur de 310 mètres, présentent des dégradations importantes qui limitent les conditions d'exploitation.

Pour éviter la ruine de ces ouvrages, Guadeloupe Port Caraïbes projette de réaliser d'importants travaux de confortement qui devraient débuter en 2023.

■ Les Travaux d'extension du quai 12

Dans sa configuration actuelle, le quai conteneurs ne permet pas d'accueillir les navires de 6 900 EVP en pleine charge. Dans cet objectif, le GPMG a pour projet de construire une extension au quai 12 (120 m x 45 m). Un duc d'Albe implanté à 16 m de l'extrémité de l'extension pour l'amarrage des navires ce qui permettra d'exploiter le quai sur toute sa longueur. Les études techniques ainsi que le Dossier d'Autorisation Environnementale Unique ont été finalisés en 2021. Les travaux devraient débuter en 2023 pour une durée de 2 ans.



05. UNE PLACE PORTUAIRE DYNAMIQUE À VOTRE SERVICE

La performance des moyens humains et les infrastructures compétitives du GPMG offrent la possibilité aux différents acteurs de disposer de nombreuses prestations. Chaque activité du Port propose une gamme complète de services pour toujours répondre aux besoins de chacun.

■ L'activité Marchandise :

Hub régional, le GPMG a su montrer sa capacité à exceller dans le domaine de la gestion de tous types de navires.



Les Services proposés

- Pilotage
- Remorquage
- Soutage
- Avitaillement eau
- Exploitation portique
- Prise Reefer
- Manutention
- Lamanage
- Shiphandler
- Logistique Froid
- Logistique Sec
- Commissionnaire en douane
- Commissionnaire en transport
- Gestion des déchets

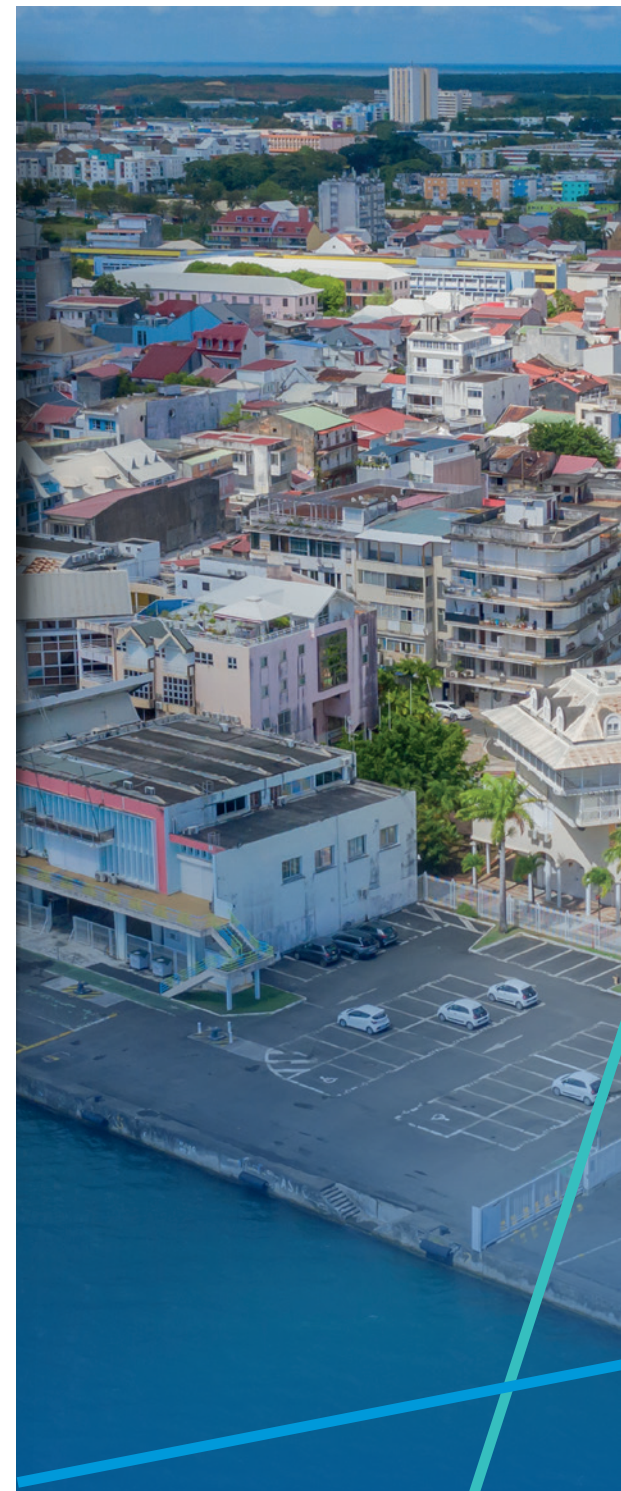
■ L'activité Nautisme :

Le GPMG et ses partenaires proposent aux plaisanciers des services adaptés dans le but de maximiser leur confort, devenant ainsi une escale incontournable.



Les Services proposés

- Réparation Navale
- Plaisance
- Marina
- Yachting
- Gestion des déchets
- Traitement des épaves





■ L'activité Passagers :

Les infrastructures du GPMG proposent l'ensemble des prestations essentielles répondant aux besoins des passagers et de l'activité touristique.



Les Services proposés

- Accueil
- Village Artisanal
- Manutention
- Service de Taxi
- Excursions
- Parking
- Location de véhicules
- Gestion des déchets

■ L'activité Foncière :

Avec ses 5 sites portuaires aux emplacements géographiques privilégiés, Guadeloupe Port Caraïbes dispose d'un important espace foncier au service de ses clients. Le domaine portuaire propose des surfaces variées à proximité des lieux de distribution, une attractivité des tarifs.

Les Services proposés

Foncier :

- Location de locaux
- Occupation des terrains
- Parking



06. NOTRE IMPLICATION ENVIRONNEMENTALE AU CŒUR DES ACTIONS



Guadeloupe Port Caraïbes a adopté une véritable stratégie pour la transition écologique du territoire. À vocation partenariale, Cáyoli, le programme environnemental du Port a pour ambition de rassembler les acteurs locaux pour développer des solutions concrètes et pertinentes pour la restauration des écosystèmes côtiers. Ainsi, le port s'attache à suivre l'évolution de son environnement pour mieux se préparer aux incidences du changement climatique.



■ **LIFE ADAPT'Island** : s'adapter au changement climatique en protégeant les écosystèmes emblématiques :

- Réhabilitation des Récifs coralliens et herbiers marins avec implantation de fermes coralliennes.
- Restauration des connexions entre les écosystèmes côtiers
- Restauration des forêts littorales avec des opérations de re-végétalisation.



■ **MANGCO** : œuvrer pour la réduction de l'impact des pollutions telluriques sur les récifs coralliens et les écosystèmes associés :

- Analyse de la qualité des effluents
- Nettoyage des canaux
- Restauration de mangrove
- Implantation des plantes phytoremédiatrices
- Sensibiliser le public et les parties prenantes aux bonnes pratiques environnementales

Outre ses programmes spécifiques, Guadeloupe Port Caraïbes prend en compte les grands enjeux environnementaux au sein de ses projets d'aménagement en apportant une attention particulière à la maîtrise des impacts des activités portuaires sur l'environnement.

■ Dragage et gestion des sédiments associés

Membre actif du Groupe d'Etudes et d'Observation sur les Dragages et l'Environnement (GEODE), Guadeloupe Port Caraïbes porte plusieurs projets d'aménagements liés aux activités de croisière et de plaisance. Ainsi, l'établissement prend en compte l'expertise et la réflexion sur le dragage et ses impacts. Des travaux de dragage seront d'ailleurs nécessaires dans la baie de Pointe-à-Pitre/Jarry.

Afin de s'adapter aux évolutions réglementaires à venir au 1er janvier 2025, deux études ont été lancées en 2020 pour :

- Elaborer une stratégie de gestion des sédiments de dragage en prenant en compte la nature, le volume et la qualité des sédiments, propres à chaque zone de dragage.
- Etablir une préfiguration de seuils de qualité de sédiments différenciés afin de déterminer la pertinence de l'applicabilité de ces seuils nationaux au regard du contexte géologique, géochimique des sols de Guadeloupe et de la qualité des sédiments retrouvés dans les ports.

Pour approfondir cette connaissance, une convention de recherche et développement a été signée avec le Bureau de Recherches Géologiques et Minières (BRGM) pour la détermination du fond géochimique naturel des sédiments en Guadeloupe.

■ Surveillance de la qualité de l'eau et des sédiments

Afin de poursuivre sa démarche environnementale et de s'assurer de la pérennité des projets de restauration, Guadeloupe Port Caraïbes souhaite instaurer un suivi de la qualité de l'eau et des sédiments au sein de l'ensemble de sa circonscription.

Ainsi, une surveillance régulière et adaptée de la qualité de l'eau lui permettrait de connaître, sur le long terme, les zones d'enjeux prioritaires. Les premières campagnes de prélèvement ont été réalisées fin 2021 et un suivi trimestriel sera mis en œuvre à partir du 1^{er} trimestre 2022.

■ Changement climatique : adaptation et atténuation

Face aux impacts du changement climatique comme la montée des eaux, l'intensification des événements cycloniques ou l'acidification des océans, le Port déploie un plan ambitieux de protection des infrastructures et de prise en compte des impacts du changement climatique dans les projets d'aménagements futurs. Priorité du projet stratégique de 2019-2023, la stratégie d'adaptation au changement climatique comprend 4 grands axes :

- Prendre en compte les impacts attendus du changement climatique dans les aménagements de Guadeloupe Port Caraïbes,
- Déterminer l'impact du changement climatique sur l'économie portuaire,
- Communiquer auprès des usagers sur les enjeux air, énergie, climat et la fragilité des milieux naturels,
- Privilégier les solutions basées sur la nature pour s'adapter au changement climatique en améliorant la connaissance, la protection et la restauration de ses milieux naturels.

En plus de sa démarche d'adaptation, Guadeloupe Port Caraïbes s'est également engagé dans une stratégie d'atténuation du changement climatique en élaborant un Plan Air-Energie qui comprend les axes suivants :

- Adopter une démarche de Maitrise de l'Energie,
- Maitriser l'impact Climat-Air-Energie des aménagement et infrastructures,
- Disposer d'une vision de l'impact Climat-Air-Energie de Guadeloupe Port Caraïbes et de son évolution pluriannuelle pour viser l'exemplarité environnementale,
- Développer une politique d'achats durables,
- Inciter les amodiataires à s'engager sur la thématique Climat-Air-Energie,
- Inciter les navires usagers et compagnies maritimes à s'engager dans une démarche environnementale vertueuse.

Dans ce contexte, Guadeloupe Port Caraïbes poursuit le suivi annuel de son Bilan d'émission de Gaz à Effet de Serre.



**GUADELOUPE
PORT CARAÏBES**
L'Excellence Européenne



07. NOTRE ENGAGEMENT RSE

■ L'EMPLOI, L'ÉGALITÉ ET LA FORMATION

L'activité économique de Guadeloupe Port Caraïbes génère 12 000 emplois dans l'ensemble des secteurs de l'archipel soit près de 937 M€ de valeur ajoutée. Ces emplois représentent 10% du total de l'emploi en Guadeloupe avec une importance particulière dans le commerce et l'agriculture.

146 salariés au 31/12/2021
et **12 000** emplois directs,
indirects et induits

- L'index d'égalité professionnelle atteint 85/100 (+6 points par rapport à 2020). Mis à jour chaque année son calcul est basé sur différents indicateurs notamment les écarts de rémunération, d'augmentations individuelles, de promotions.
- 1 204 heures de formation professionnelle ont été dispensées en 2021 dans les domaines aussi divers que les marchés publics, la sûreté-sécurité, les applications bureautiques et informatiques permettant ainsi l'acquisition de nouvelles compétences.

■ UNE POLITIQUE D'ACHATS RESPONSABLE

Le Grand Port Maritime a lancé 71 marchés en 2021 et une concession de service public.

77% des répondants sont implantés en Guadeloupe et 90% des marchés conclus l'ont été avec des entreprises situées en Guadeloupe.

88% des marchés comportent une clause environnementale soit tous les marchés de Guadeloupe Port Caraïbes exceptés ceux de fournitures et services ne s'inscrivant pas dans ce cadre (Marché d'assurance civile par exemple.)



08.

L'AMÉLIORATION DE NOS PERFORMANCES, UNE MISSION QUOTIDIENNE

Guadeloupe Port Caraïbes a poursuivi la mise en œuvre de son schéma directeur de digitalisation qui a pour objectifs :

- D'assurer la disponibilité d'un socle technique système et réseau adapté aux enjeux de gestion, de croissance et de conformité du système d'information.
- D'adapter l'organisation du service système d'information pour valoriser l'offre de service informatique interne et permettre la conduite de projets transverses dans la durée, en faisant appels aux ressources adéquates
- Permettre de mener des projets informatiques nécessaires au fonctionnement quotidien des opérations afin de répondre aux exigences de coûts, de délais et de qualité.
- Concevoir et conduire les grands chantiers de dématérialisation des processus clés de Guadeloupe Port Caraïbes afin d'initier une digitalisation progressive.
- Réalisation d'actions d'amélioration de la performance structurantes pour la **digitalisation**.
- Modernisation des outils bureautiques
- Mise en œuvre de la stratégie de sauvegarde des données professionnelles
- Réalisation d'actions de modernisation des applications métiers
- Mise en conformité progressive au RGPD par la mutualisation d'un marché avec les grands ports maritimes de la Martinique et de la Guyane et nomination d'un Délégué à la Protection des données.

■ Schéma Directeur d'Aménagement

La vocation des sites de Guadeloupe Port Caraïbes est identifiée. Jarry accueille la quasi-totalité du transport maritime de marchandises de la Guadeloupe tandis que Pointe-à-Pitre est dédié au transport de voyageurs et que Basse-Terre comme Marie-Galante accueillent un trafic plus localisé. Un Schéma Directeur d'Aménagement est nécessaire pour établir les axes de développement et opportunités d'aménagement. L'enjeu est de répondre aux futurs trafics et évolutions des activités portuaires. Afin d'identifier les options de développement de Guadeloupe Port Caraïbes, des entretiens internes ont été menés en 2021. Le Schéma Directeur sera finalisé et partagé en 2022.

■ Schéma Directeur d'Exploitation

Le contexte de raréfaction de notre ressource foncière et les dynamiques d'évolution du monde maritime et portuaire nous poussent à optimiser nos activités. Dans ce cadre, une étude stratégique est initiée visant à définir le schéma directeur de l'exploitation, le but étant d'identifier les options de développement de Guadeloupe Port Caraïbes. Des entretiens internes ont été menés en 2021. Le Schéma Directeur sera finalisé et partagé en 2022 : il présentera un plan d'actions hiérarchisé, planifié et évalué.

09. NOS PRINCIPAUX CLIENTS ET PARTENAIRES

ACTM AGENCE CONSIGNATION TRANSPORT MARITIME

Morne Fleuri - Baimbridge - 97139 Les
Abymes
Tél. : 0690 59 78 65 - Fax : 0590 32 19 48
✉ karlpetrelluzzi@wanadoo.fr

ALBIOMA LE MOULE

Gardel - 97160 Le Moule
97122 Baie-Mahault
Tél. : 0590 23 87 37 - Fax : 0590 23 87 66
✉ contact@albioma.com
www.albioma.com

AREMA

Imm. CMA-CGM ZCI Pte Jarry - 97122 Baie-
Mahault
Tél. : 0590 25 57 00 - Fax : 0590 25 57 83

BOLLORÉ LOGISTICS GUADELOUPE

ZCI bât C, Zone portuaire Jarry,
97122 Baie-Mahault
Tél. : 0590 268589 - Fax : 0590 268709
✉ gp@bolloré.com
www.bolloré-logistics.com

CAMARSHIP

8 centre Saint John Perse,
97110 Pointe-à-Pitre
Tél. : 0590 21 33 52- Fax : 0590 91 84 81
✉ camarship@marship.fr
www.marship.fr

CARAÏBES REMORQUAGE

BP 291 97158 97110 Pointe-à-Pitre Cedex
Tél. : 0590 91 59 26
✉ felix.cirena@wanadoo.fr

CEI.BA

39, rue du Souffleur, Lot. Agat -
Houelbourg sud - 97122 BAIE-MAHAULT
Tel : +590 590 32 37 48
Fax : +590 590 32 37 46
✉ contact@ceiba-gp.com
www.ceiba-gp.com

CHANTIER FORBIN

Construction et réparation navale
Mathieu FORBIN : 0690 71 61 65
Jean FORBIN : 0690 40 83 83

CLUSTER MARITIME DE GUADELOUPE

39, rue du Souffleur, Lot. Agat - Houelbourg
sud - 97122 Baie-Mahault
Tél. : +590 590 32 37 48
✉ contact@cluster-maritime-guadeloupe.fr

CMA-CGM

Zone portuaire -
ZI de Jarry 97122 Baie-Mahault
Tél. : 0590 25 57 00 - Fax : 0590 25 57 06
www.cma-cgm.com

COMPAGNIE DES ILES DU NORD S.A.

B.P. 48 - 97152 Pointe-à-Pitre
Tél. : 0590 93 08 39
✉ ilesdunord@wanadoo.fr
www.compagnie-des-iles-du-nord.fr

COMPAGNIE MARITIME MAR- FRET

24, rue de la Chapelle 97122 Baie-Mahault
Tél. : 0590 26 69 73 - Fax : 0590 26 85 43
✉ contact@marfret.fr
www.marfret.fr

DIRECTION DE LA MER PHARES ET BALISES

Fouillole - BP 1022
97179 Pointe-à-Pitre Cedex
22, rue Ferdinand Forest
BP 2466 97185 Jarry
Baie-Mahault Cedex - Tél. : 0590 41 95 50
Fax : 0590 41 95 69
✉ dm-guadeloupe@developpement-
durable.gouv.fr
www.dm.guadeloupe.developpement-
durable.gouv.fr

EXPRESS DES ÎLES

Gare Maritime de Bergevin 97110 Pointe-à-
Pitre
Tél. : 0590 91 95 20 - Fax : 05 90 91 11 05
✉ contact@express-des-iles.com
www.express-des-iles.fr

GARDEL S.A.

35 Bd de la Pointe JARRY
97122 Baie-Mahault
Tél. : 0590 23 53 15 - Fax : 0590 23 52 34
✉ contact@gardel.fr
www.gardel.fr

GEODIS FREIGHT FORWARDING FRANCE

Imm. La Palmeraie - Moudong Nord
97122 Baie-Mahault
Tél. : 0590 25 29 29 - Fax : 0590 26 82 50
geodis.com/fr/

GMG GÉNÉRALE DE MANUTENTION GUADELOUPE

Immeuble CMA-CGM Guadeloupe
Zone Portuaire ZI Jarry
97122 Baie-Mahault
Tél. : 0590 25 57 00 - Fax : 0590 25 57 06
www.cma-cgm.com

I-M-M GUADELOUPE

Grand Port Maritime de la Guadeloupe
Hangar 7, 97110 Pointe-à-Pitre
Tél. : 0590 24 20 98
✉ contact@imm-yachting.com
ou admin@immyatching.com
imm-yachting.com

JEANS

Gare maritime 97110 - Pointe-à-Pitre
Tél. : 0590 68 53 09
✉ info@jeansforfreedom.com
jeans-for-freedom.com

LOGIKERA

Zone Fret Jarry, 97122 Baie-Mahault
Tél. : 05 90 41 00 41 - Fax : 05 90 41 97 00
✉ infos-gp@frigodom.com

NAVIMAR CRUISES

738, rue de la Chapelle
ZI de Jarry 97122 Baie-Mahault
Tél. : 0590 590 383 560 - Fax : 590 383 570
✉ 971@socapar.com
www.socapar.com

OPERA

Imm. CMA CGM 30 boulevard de la Pointe Jarry
ZI Jarry - 97122 Baie-Mahault
Tél. : 0590 25 57 79
✉ ptp.operations@cma-cgm.com

PROFILS SYSTÈMES SAS

ZI Port autonome
Boite n°11 dépôt A14 - 97122 Baie-Mahault
Tél. : 0590 95 99 14 - Fax : 0590 32 04 79
✉ psg@profils-systèmes.com
www.profiles-systemes.com

RUBIS ANTILLES-GUYANE

BP 86 Les Abymes Cedex, 97181
Tél. : 0590 93 17 00 - Fax : 05 90 91 01 97
✉ serviceclients@rubis-ag.com
www.vito-ag.com

SAG STATION ANTILLAISE DE GRANULATS

18 Boulevard de la Pointe, Jarry
97122 Baie-Mahault
Tél. : 0590 25 51 56 - Fax : 0590 25 51 63
✉ sag.sas@wanadoo.fr

SARA

17 boulevard de la Pointe Jarry -
97122 Baie-Mahault 6 BP 2039
Z.I. Jarry Cedex 97191 Pointe-à-Pitre
Tél. : 05 90 38 13 13 - Fax : 05 90 26 70 98
www.sara-antilles-guyane.com

SAFIR ET MELON S.A.R.L

Bd Pointe Jarry - ZICP
97122 Baie-Mahault
Tél. : 0590 32 69 69 - Fax : 0590 26 83 09
✉ safmel@safir-melon.com
lvoantilles-guyane.com

SCT

Tél. : 0590 38 35 60
Fax : 0590 38 05 69
✉ info.sctshipping@socapar.com
www.socapar.com

GCM

73, rue de la Chapelle
ZI de Jarry 97122 Baie-Mahault
Tél. : 0590 38 35 60 - Fax : 0590 38 35 70
✉ 971@socapar.com
www.socapar.com

SGPG

Société de Gestion de Port de Guadeloupe
(ex-TAV/CGP) Capitainerie Marina Bas du Fort
97110 Pointe-à-Pitre
Tél. : 0590 93 66 20 - Fax : 0590 90 81 53
✉ info@marinaguadeloupe.com
www.marinaguadeloupe.com/fr

SNSM SOCIÉTÉ NATIONALE DE SAUVETAGE EN MER

203 résidence de la Darse
97110 Pointe-à-Pitre
Tél. : 0690 35 49 96
✉ sauvetage97110@orange.fr
dd-guadeloupe.snsn.org

SOGUAMA

Imm. WTC Étage 4 - boulevard de la Pointe Jarry
97122 Baie-Mahault
Tél. : 05 90 92 49 65 - Fax : 05 90 38 96 83

SYNDICAT PROFESSIONNEL DES PILOTES DE GUADELOUPE

31, Immeuble Lardenoy Centre St-John Perse
97110 Pointe-à-Pitre
Tél. : 0590 83 68 18 ou 0590 83 41 37
Fax : 0517 47 62 64
✉ pilotage.guadeloupe@gmail.com

TRANSCARAÏBE S.A.

BP 2453 - 97085 Jarry Cedex
Tél. : 0590 26 63 27 - Fax : 0590 26 67 49
✉ transcaraibe.gpe@wanadoo.fr

TRANSIT PÉTRELLUZZI

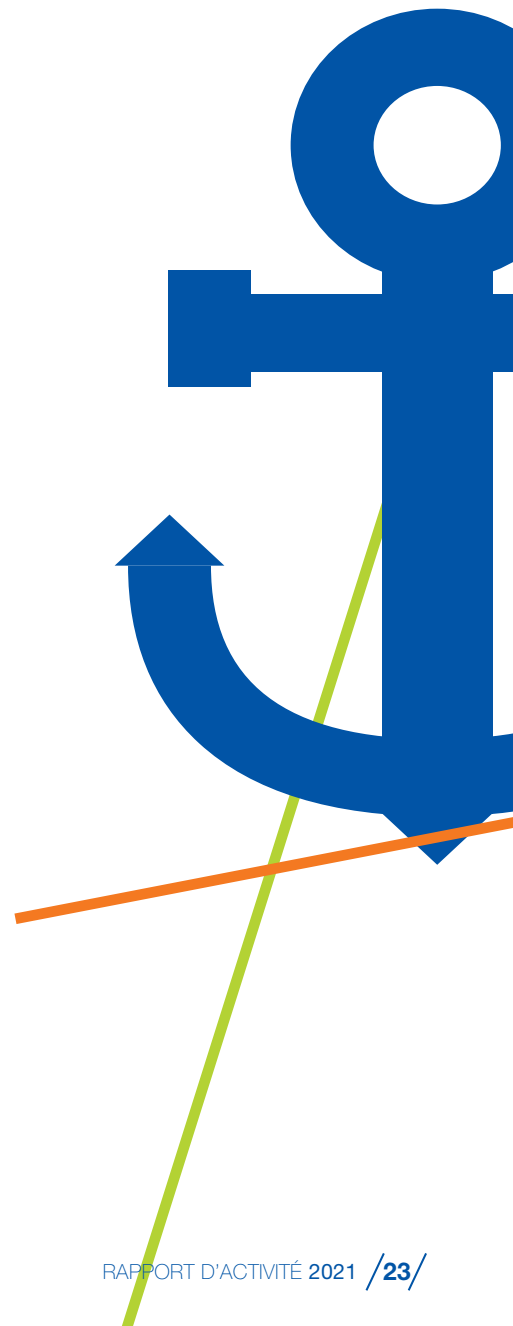
17, rue de la Chapelle ZI de Jarry
97122 Baie-Mahault
Tél. : 0590 38 12 12 - Fax : 0590 26 69 26
✉ info@transitpetrelluzzi.com
www.transitpetrelluzzi.com

UMEP

C/O CEIBA 39, rue du Souffleur
Lot AGAT Houëlbourg Sud ZI Jarry
97122 Baie-Mahault
Tél. : 0590 44 61 10 - Fax : 0590 32 37 46
✉ umep@ceiba-gp.com
www.umep-guadeloupe.fr

VAL' FERRY

Gare Maritime de Bergevin
97110 Pointe-à-Pitre
Tél. : 0590 914 515 - 0590 574 574
Fax : 09 70 06 61 46
✉ val-ferry@orange.fr
valferry.fr





GUADELOUPE
PORT CARAÏBES
L'Excellence Européenne



Quai Ferdinand de Lesseps - BP 485
97165 Pointe-à-Pitre Cedex - Guadeloupe - FWI
Tél. : (+590) 590 68 61 70
Fax : (+590) 590 68 61 71

guadeloupe-portcaraibes.com

