

RAPPORT D'ACTIVITÉ 2022



GADELOUPE
PORT CARAÏBES

L'Excellence Européenne





EDITO



Depuis quelques années, le Grand Port Maritime de Guadeloupe évolue, comme tant d'autres, dans un contexte mouvant. Crise sanitaire hier, crise économique aujourd'hui mais aussi nouvelles attentes du territoire, de nouvelles exigences du transport maritime

mondial : l'année 2022 n'a pas manqué de bousculer la stratégie de notre établissement. Dans des délais très courts, nous avons dû réaliser d'importants investissements et revoir nos schémas d'organisation et d'exploitation. Dans le même temps, et c'est le paradoxe, notre port a enregistré de bons niveaux de trafics, preuve de sa capacité à se mobiliser, à faire face aux défis ; preuve de l'énergie de ses équipes.

Ce rapport d'activité paraît à un moment charnière de l'histoire du GPMG. D'un port qui dessert la Guadeloupe, nous devons devenir un port stratégique de la Caraïbe. Notre rôle change, il s'élargit. Nous sommes en train de remodeler notre identité, nos infrastructures et notre offre de services pour les deux ou trois décennies à venir.

Regarder à une échéance de 20 ou 30 ans nous oblige à élargir notre regard dans une logique de développement durable. Performant, attractif, le GPMG doit évidemment accélérer ses efforts d'adaptation au changement climatique et d'atténuation de ses effets. Les pages qui suivent montrent notre persévérance dans cette voie, celle de la décarbonation de nos activités, de la protection des milieux naturels, de la préservation de la biodiversité.

Ces ambitions, partagées par notre territoire, reposent sur l'ensemble des femmes et des hommes qui composent le GPMG, sur leur volonté d'être toujours plus professionnels au service de nos clients ; mais également sur son écosystème.

Elles reposent aussi sur notre gouvernance (Conseil de Surveillance, Conseil de Développement, etc.) qui, plus que jamais, saura prendre toute sa place pour apporter sa nécessaire pierre à l'édifice.

Au nom de nos équipes, je vous souhaite une agréable lecture.

Jean-Pierre CHALUS
Président du Directoire



SOMMAIRE

| | |
|------------------------------------------------|----|
| Les Organes de Gouvernance | 6 |
| Les sites portuaires | 8 |
| Les trafics | 10 |
| Les investissements | 14 |
| Façonner l'avenir à la lumière des transitions | 16 |
| Faits marquants | 20 |

01. LES ORGANES DE GOUVERNANCE

Conformément à la loi n°2012-260 du 22 février 2012, portant réforme des ports d’Outre-Mer, et du décret n°2012-1103 du 1er octobre 2012 et instituant le Grand Port Maritime de la Guadeloupe, la gouvernance de Guadeloupe Port Caraïbes s’établit comme suit :

LE CONSEIL DE SURVEILLANCE

Le Conseil de Surveillance a pour mission d’arrêter les orientations stratégiques de l’établissement, et exerce le contrôle permanent de sa gestion. La durée du mandat des membres est de 5 ans. Il est composé de 17 membres.

LE CONSEIL DE DÉVELOPPEMENT

Les milieux professionnels, sociaux et associatifs ainsi que les collectivités territoriales et leurs groupements sont représentés dans un Conseil de Développement. Cette instance consultative émet un avis sur le projet stratégique, la politique tarifaire de l’établissement, etc. Le Conseil de Développement comporte 20 membres, répartis en 4 collèges.

LE CONSEIL DE COORDINATION INTERPORTUAIRE

Institué entre les grands ports maritimes de Guadeloupe, Guyane et Martinique, ce conseil adopte un document de coordination relatif aux grandes orientations en matière de développement, de projet d’investissement et de promotion des ports.

LE DIRECTOIRE

Sous le contrôle du Conseil de Surveillance, le Directoire a pour mission principale d’assurer la direction et la gestion de l’établissement.



CONSEIL DE SURVEILLANCE

Présidente
Mme Marie-Luce PENCHARD

Vice-Président
M. Bruno BLANDIN

COMITÉ D'AUDIT

Président
M. Franck CHAULET (2018 - 2022)
M. Jacques FAYEL (2022)

CONSEIL DE DÉVELOPPEMENT

Président
M. Nicolas DE FONTENAY

Vice-Président
M. Joël TOTO

COMMISSION DES INVESTISSEMENTS

Président
M. Ary CHALUS

CONSEIL DE COORDINATION INTERPORTUAIRE ANTILLES-GUYANE

Présidente
Mme Sophie BROCAS


DIRECTOIRE


Président
M. Jean-Pierre CHALUS


Membres
Mme Viviane FRANCOIS-JULIEN
M. Laurent PERRAIS


02. LES SITES PORTUAIRES


LÉGENDE



Logistique



Réparation Navale



Rouliers & Voitures



Conteneurs



Canne à sucre



Vracs solides


Passager Croisière


Nautisme Yacht


Passagers inter-îles


Car Ferry


Vracs liquides (pétrole)

Acteur économique incontournable et polyvalent du territoire de la Guadeloupe, le Port assure le trafic diversifié de passagers et de marchandises et contribue à la dynamique des secteurs liés au nautisme et au yachting grâce à ses 5 sites. Il a notamment en charge la construction et l'entretien des installations portuaires, l'exploitation et l'aménagement des voies maritimes, la préservation des espaces naturels et la promotion des activités du secteur sur les 5 sites spécialisés répondant aux normes ISPS.*

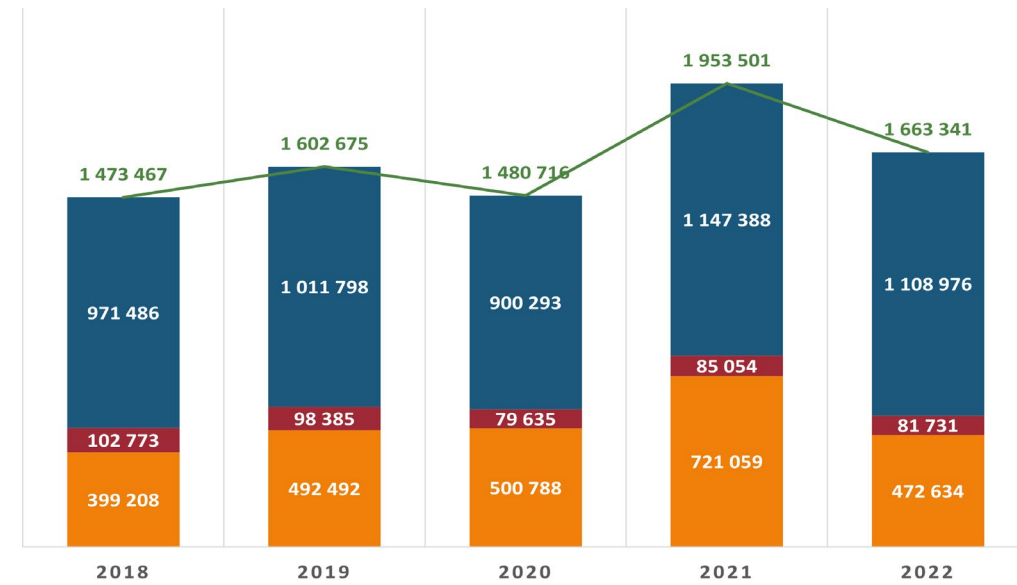
**International Ship and Port Facility Security*



PRÉSENTATION DES ACTIVITÉS PORTUAIRES PAR SITE

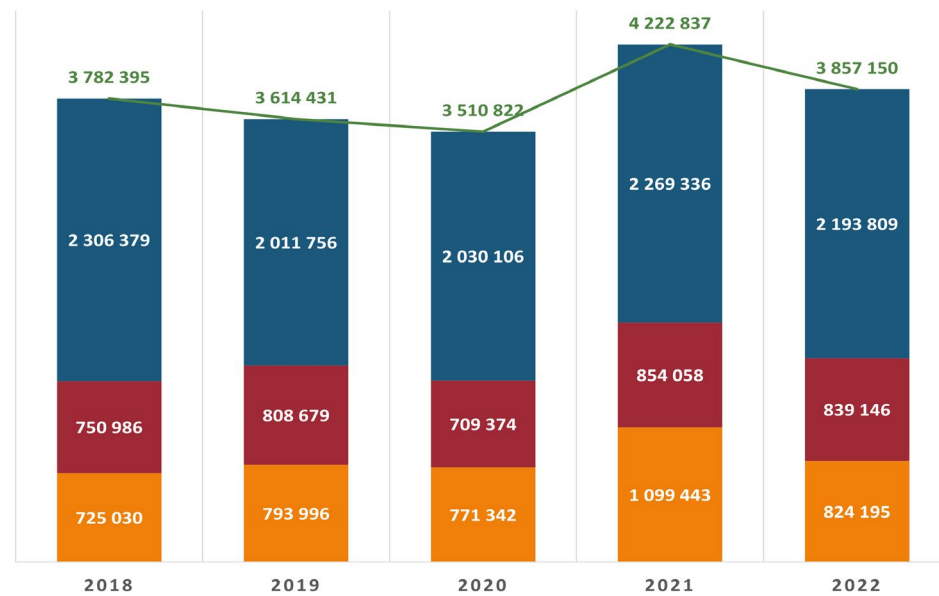
03. LES TRAFICS

FILIÈRES



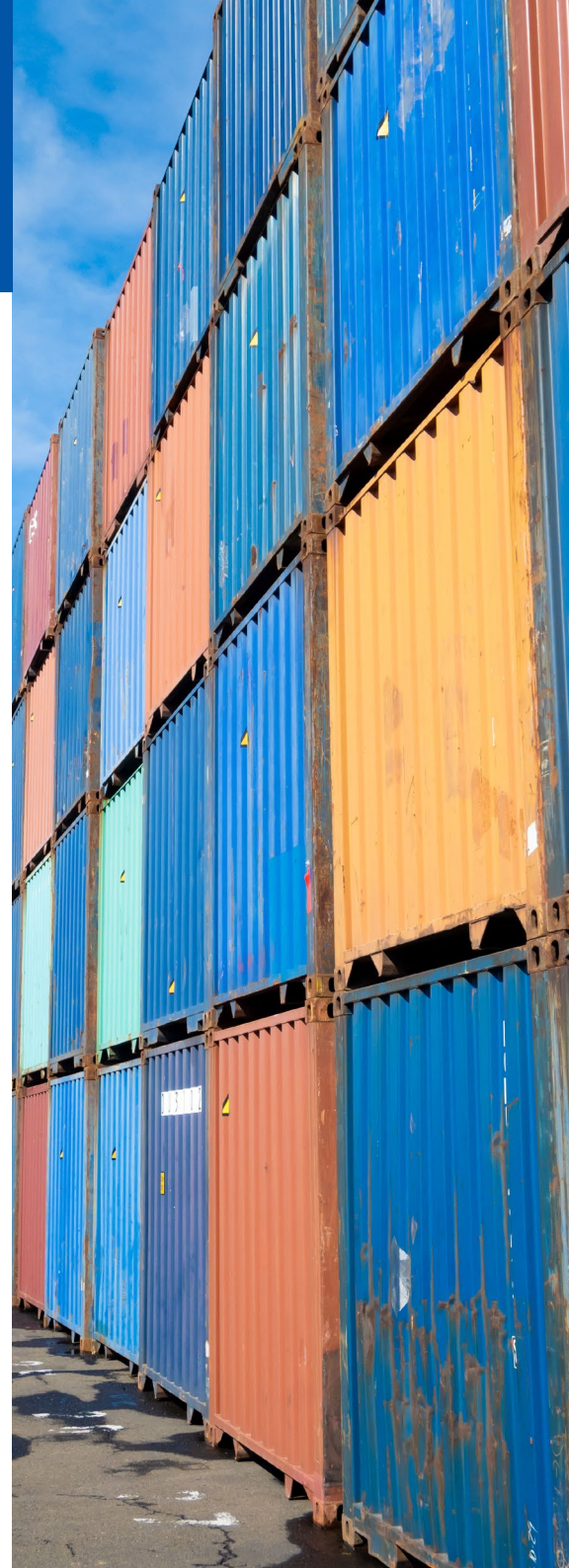
- BTP
- Agricole
- Energie
- Total

TRAFIC DE MARCHANDISES



- Vrac liquide
- Vrac solide
- Divers
- Total

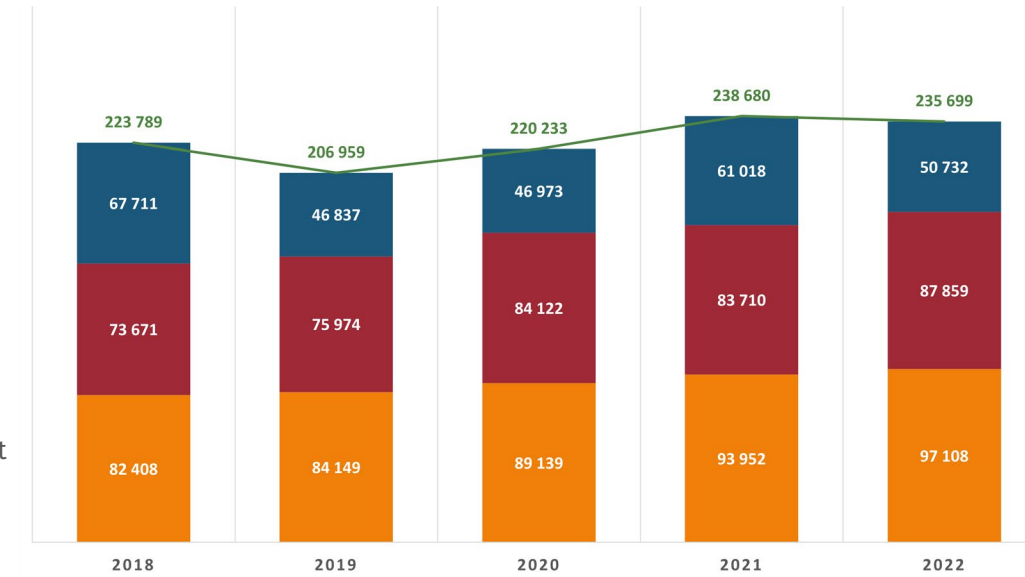
Bien qu'en-deçà du trafic record de l'année 2021 (4,2MT), l'activité du GPMG demeure soutenue en 2022. Près de 3,9 millions de tonnes ont été traitées sur les installations portuaires ; ce résultat constitue le second meilleur résultat pour l'établissement.



TRAFIC DE CONTENEURS

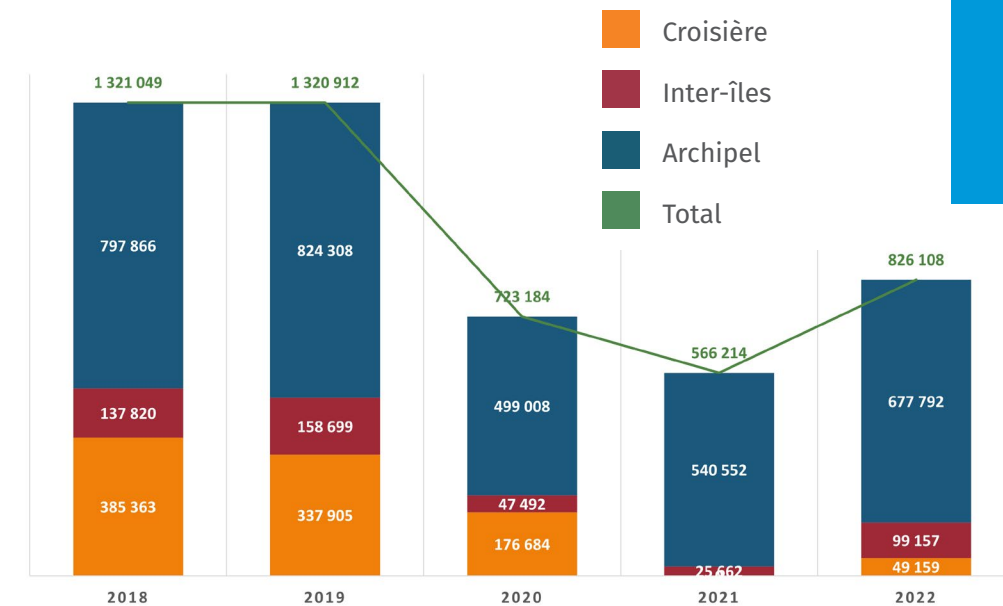
Le bilan global de l'année 2022 affiche une légère baisse de 1,2% et s'établit à près de 236 000 EVP (2nd meilleur résultat). Il faut cependant retenir le dynamisme du trafic domestique (+4%). A noter un recul du trafic de transbordement (51 000 EVP, soit -17%), en raison d'une stratégie d'escales différente de celle retenue au cours des 2 années précédentes, par le service Brazex (provenance Brésil).

- Import
- Export
- Transbordement
- Total



TRAFIC DE PASSAGERS

La reprise du trafic de passagers est observée après 2 années difficiles eu égard à la crise sanitaire. Au global, ce sont 826 000 passagers qui ont transité par les installations du GPMG, soit une évolution de +46%. Pour ce qui concerne les passagers archipel et inter-îles (international), l'activité a repris normalement sans restriction de voyage.

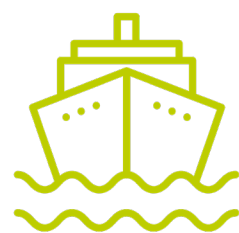


- Croisière
- Inter-îles
- Archipel
- Total

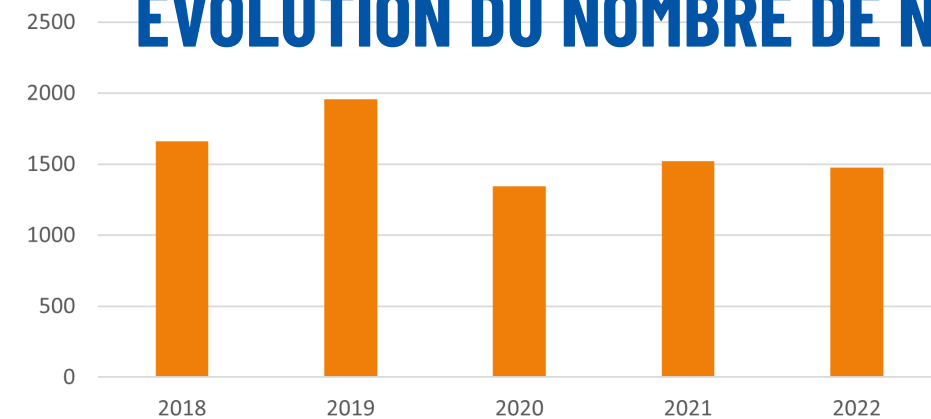


- Marie-Galante : 634 717 pax
- Martinique : 67 832 pax
- Les Saintes : 43 075 pax
- Autres : 31 325 pax

pax = passagers

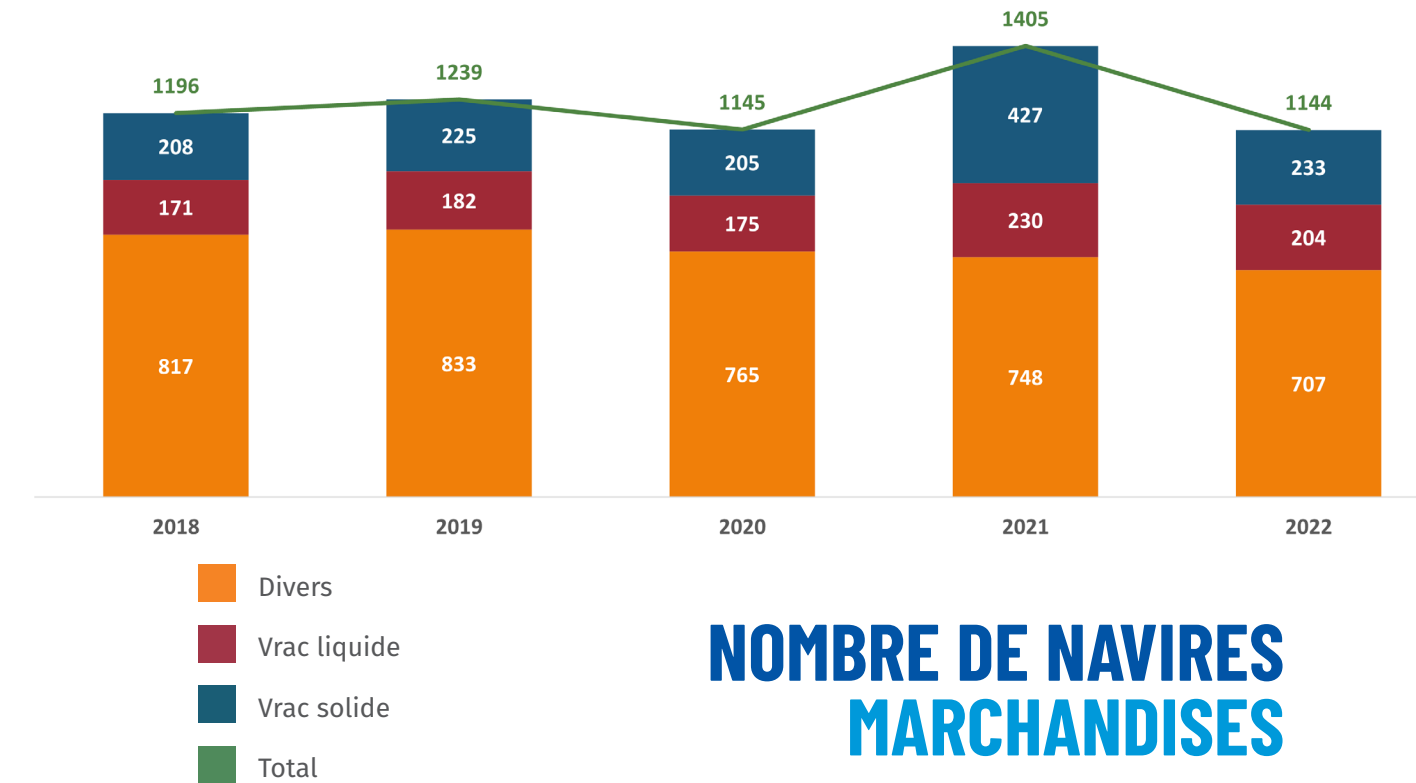
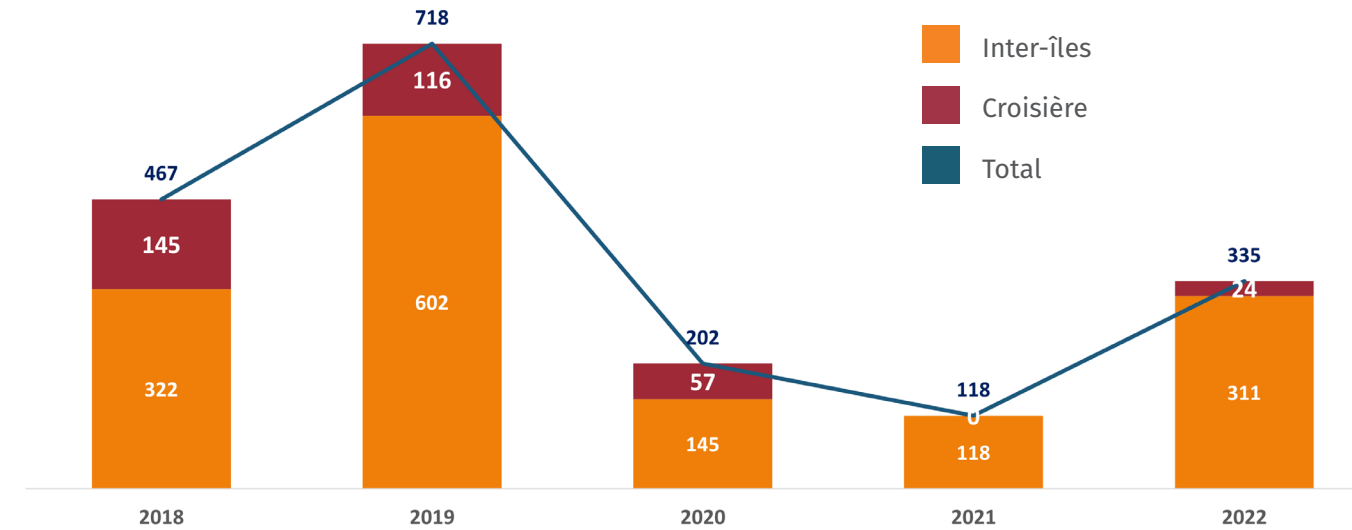


ÉVOLUTION DU NOMBRE DE NAVIRES

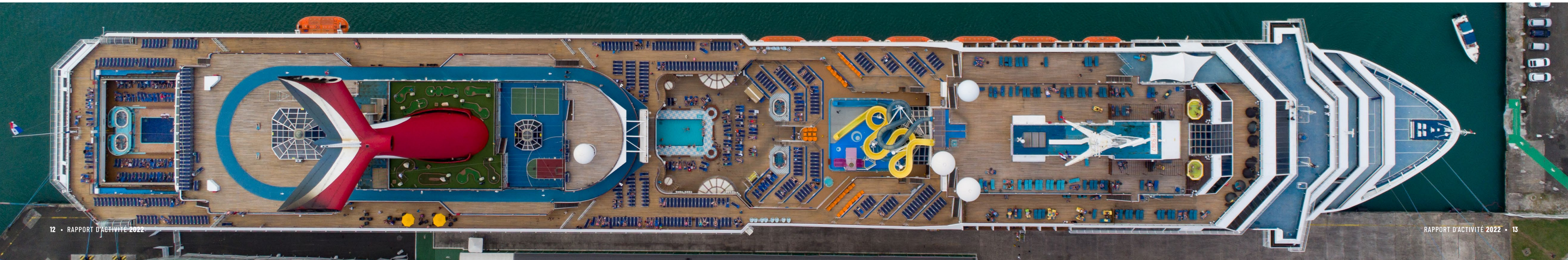


Après 2 ans et demi d'arrêt, la croisière a redémarré en novembre. Les compagnies historiques (Costa, MSC) ont repris leur activité de port base. De plus, des navires de nouvelle génération accostent à Pointe-à-Pitre (MSC Seaside, Enchanted Princess).

NOMBRE DE NAVIRES PASSAGERS



NOMBRE DE NAVIRES MARCHANDISES



04. LES INVESTISSEMENTS



INVESTISSEMENTS

13,6 M€

En 2022, le GPMG a mis en œuvre plusieurs opérations importantes prévues dans son programme pluriannuel d'investissement. Ceci, afin d'adapter et restructurer ses espaces, améliorer ses capacités d'accueil, renforcer ses interfaces et la performance globale de ses équipements.



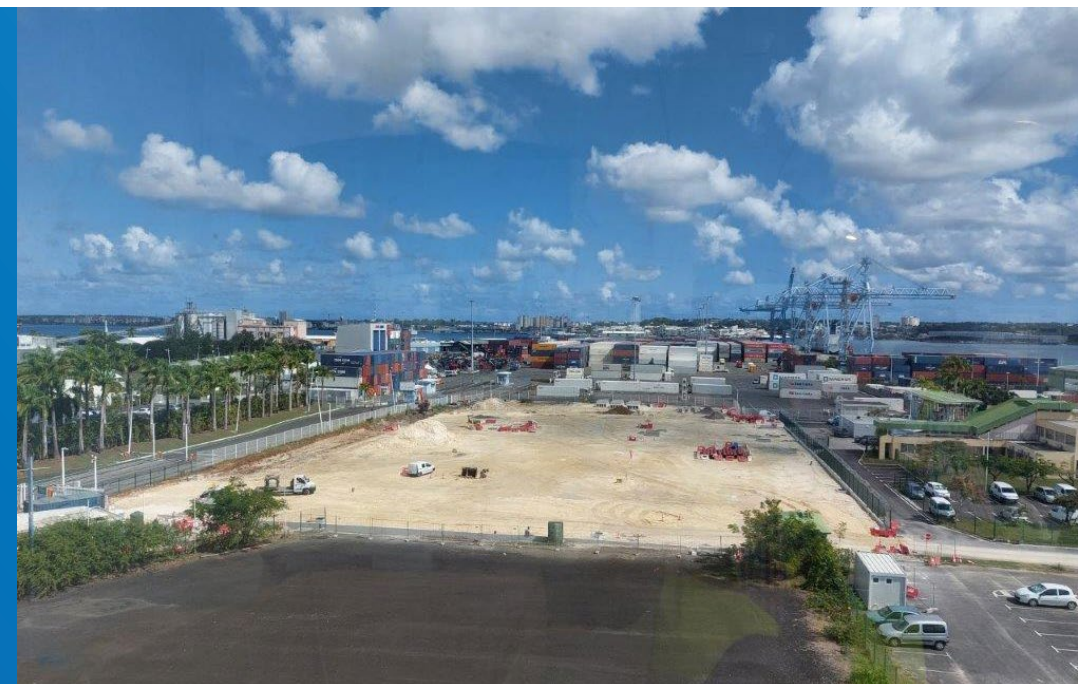
TRANSITION ÉCOLOGIQUE ET ÉNERGÉTIQUE

- Réalisation d'une zone de mouillages au nord de l'îlet Cochon **0,35 M€**
- Centrale photovoltaïque à la Gare Maritime interrégionale de Bergevin **0,40 M€**
- Valorisation environnementale du Port de Basse-Terre **0,5 M€**
- Enlèvement des épaves dans la rade de Pointe-à-Pitre



RENFORCEMENT DE LA PERFORMANCE

- Extension et réhabilitation de l'atelier des portiqueurs **1,10 M€**
- Aménagement portuaire (quais, bâtiments, voiries et réseaux) **0,8 M€**



MAINTIEN ET ADAPTATION DES CAPACITÉS D'ACCUEIL

- Extension du Parc Reefer **1,5 M€**
- Confortement extension de quais

KARUKERA BAY & INTERFACE VILLE-PORT

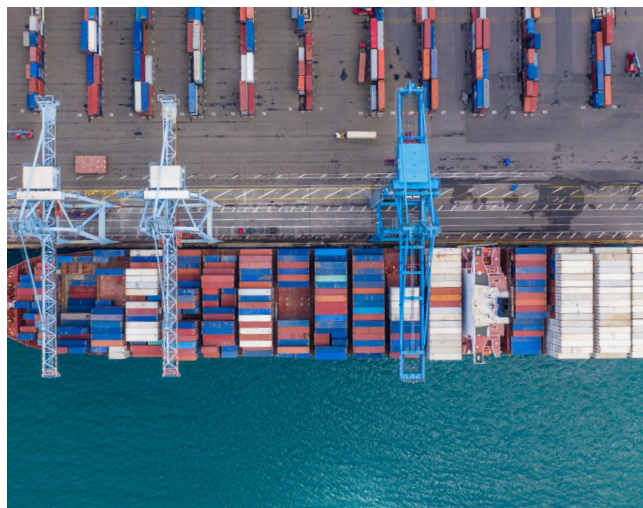
- Poursuite du projet de requalification de l'interface ville-port sur le secteur de la Darse de Pointe-à-Pitre **0,4 M€**



05. FAÇONNER L'AVENIR À LA LUMIÈRE DES TRANSITIONS



En milieu insulaire, doublé d'un caractère archipélagique, les activités maritimes et portuaires participent grandement au dynamisme de la Guadeloupe. Générateur de valeur ajoutée, le Grand Port Maritime de la Guadeloupe joue un rôle socio-économique clé pour son territoire, en soutenant un modèle durable et responsable, favorisant l'accélération des transitions nécessaires pour le futur de l'archipel.



UN RÔLE ÉCONOMIQUE CENTRAL

Au sein d'un écosystème portuaire et maritime qui génère plus de 12 000 emplois (directs, indirects et induits), le GPMG est partie prenante chaque année de près de 95 % des échanges de marchandises entre la Guadeloupe et le reste du monde. Le secteur du transport maritime et des services portuaires est de loin le premier secteur de l'économie maritime (hors dépenses touristiques) en Guadeloupe avec plus de 73 % de la valeur ajoutée et 53 % de l'emploi de l'économie bleue.

LES TRANSITIONS COMME PROJET D'AVENIR POUR LE GPMG ET SON TERRITOIRE

Aujourd'hui, le GPMG fait face à des défis toujours plus grands, liés aux grandes transitions : énergétique, décarbonation des secteurs maritime et portuaire, adaptation au changement climatique, aménagement du territoire portuaire et inclusion sociétale. Tous ces défis nécessitent de renforcer une vision prospective, dynamique et partagée, avec l'ensemble des acteurs du territoire et au service de celui-ci. A titre d'exemple, les mutations du secteur de la croisière, en pleine phase de verdissement, feront l'objet d'une réflexion collective au sein de l'écosystème.



La Programmation Pluriannuelle de l'Énergie (PPE) de Guadeloupe est en cours de révision pour la période 2023-2033. Dans ce cadre, le GPMG a contribué à rappeler les objectifs de décarbonation du secteur du transport maritime et les enjeux économiques associés. L'intégration du GPMG au sein de divers comités techniques et ateliers liés à la transition écologique du territoire va également dans ce sens.

À travers son action environnementale, le GPMG entend répondre à l'ambition nationale de la nouvelle Stratégie Nationale Portuaire en se positionnant en « accélérateur de la transition écologique ». En particulier, les actions se sont focalisées en 2022 sur les objectifs stratégiques : décarbonation des activités,



développement de l'économie circulaire, amélioration de la protection de la biodiversité et renforcement des mesures d'atténuation et d'adaptation au changement climatique. L'année 2022 a ainsi permis la poursuite du monitoring environnemental et du programme Cayoli et de ses actions (MANGCO, Life Adapt'Island et Cariports).

Le volet transition énergétique a notamment vu l'émergence du projet MAGHIC (MARitime Green H2 Infrastructure in the Eastern Caribbean). Programme INTERREG Caraïbes d'un montant total éligible de 2,2 M€, il vise à étudier les conditions et la faisabilité d'une nouvelle filière énergétique en hydrogène vert, couplée à une infrastructure portuaire de déchargement, de stockage et de distribution.

L'ART ET LES SPORTS BLEUS, VECTEURS D'INCLUSION SOCIÉTALE

Le GPMG investit et s'investit également dans le rayonnement culturel, artistique, sportif et éducatif du territoire.

Parmi les actions recensées, le soutien technique apporté dans le cadre de la 12ème édition de la mythique Route du Rhum « Destination Guadeloupe » et la mise à disposition d'équipements nautiques, en particulier un appointement d'honneur.

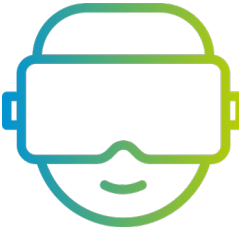
Le GPMG se tient également aux côtés de sportifs guadeloupéens ayant choisi la mer comme terrain de jeu et d'excellence (navigation, windsurf, etc.). La forte implication du GPMG dans le Traditour, compétition de voile traditionnelle autour de l'archipel, témoigne de l'engagement du GPMG dans la conservation et la promotion d'une pratique patrimoniale propre au territoire. Pour cette édition, le canot « Guadeloupe Port Caraïbes » s'est de nouveau mêlé à la lutte pour la victoire finale. Cette même année, le GPMG a lancé avec succès la première édition du Relais Kayak de la place portuaire dans la baie de Pointe-à-Pitre. La manifestation a réuni 15 équipes et 200 participants.



La promotion de l'art contemporain occupe également une place de choix dans les actions du GPMG visant à favoriser l'inclusion sociétale. En perpétuant son engagement auprès



des organisateurs de la Pool art Fair, salon d'art contemporain devenu un rendez-vous incontournable du calendrier culturel de l'archipel, Guadeloupe Port Caraïbes se positionne en tant que soutien actif à la création artistique locale. Pour cette 13ème édition, l'accompagnement du GPMG a notamment permis aux artistes locaux de faire découvrir leurs œuvres au grand public.



Enfin, au regard des caractéristiques du territoire, la sensibilisation des jeunes publics à la pratique des métiers maritimes et portuaires est un enjeu majeur d'inclusion. Ainsi, tout au long de l'année, plusieurs centaines d'élèves ont été accueillis afin de découvrir le monde portuaire et la diversité de ses activités. Le GPMG était également présent au Village « Cap sur l'Économie Bleue » aux côtés de Pôle Emploi, pour une présentation des métiers de l'établissement. Les Journées Européennes du Patrimoine furent également l'occasion de convier une centaine d'élèves d'écoles primaires de Pointe-à-Pitre à découvrir l'ancienne Capitainerie conçue par Ali Tur, ainsi qu'une exposition temporaire sur l'histoire portuaire de la ville. Les élèves ont également participé à la réalisation d'une fresque murale en collaboration avec l'artiste guadeloupéen Al Pacman.



06. FAITS MARQUANTS



Visite du préfet de Guadeloupe

Le vendredi 07 janvier, le Préfet de Guadeloupe M. Alexandre Rochatte et le sous-préfet de Pointe-à-Pitre M. Bruno André ont visité les installations du GPMG.



1ère édition du relais interportuaire

Le 21 mai, dans la baie de Pointe-à-Pitre, le GPMG a organisé le 1er relais interportuaire en Kayak Double avec 15 équipes issues de la communauté portuaire.



Pool Art Fair 2022

Du 24 juin au 3 juillet, le GPMG perpétuait son soutien à la Pool Art Fair, pour une édition exceptionnellement délocalisée à l'hôtel Arawak.



Traditour 2022

Du 13 au 17 juillet, le canot du GPMG était au départ du Traditour, manifestation soutenue par le GPMG depuis de nombreuses années.



La Nuit de l'Alternance

Le 21 septembre, les équipes du GPMG étaient mobilisées lors de la « Nuit de l'Alternance » organisée par Cap Excellence.



Atelier Interamericas Gate

Le 22 novembre, le GPMG a participé à un workshop « retour d'expérience usagers » dans le cadre du déploiement de l'outil Interamericas Gate, en présence des GPM de Guyane et Martinique et du Port de Saint-Martin.



Journées Européennes du Patrimoine (JEP)

Le 23 septembre, à l'occasion des JEP, des élèves d'écoles primaires de Pointe-à-Pitre ont découvert l'ancienne Capitainerie, une exposition sur l'histoire portuaire, et réaliser une fresque participative avec l'artiste Al Pacman.



Tables rondes « Résilience & Inclusion sociétale »

Le 25 novembre, dans le cadre de la cérémonie de clôture des 10 ans du GPMG au Hall Croisière H4, un panel d'experts internationaux était convié à débattre autour des thèmes « Résilience & Inclusion sociétale ».



Lancement du projet Cariports

Le 29 septembre, le GPMG a procédé au lancement du projet Cariports, en présence d'une délégation de la Caribbean Shipping Association.



Route du Rhum 2022

Au mois de novembre, le GPMG était aux côtés de la Région Guadeloupe en tant que partenaire technique de la Route du Rhum et sponsor du skipper guadeloupéen Rodolphe Sépho pour sa 3ème participation.





**GUADELOUPE
PORT CARAÏBES**

L'Excellence Européenne

Quai Ferdinand de Lesseps - BP 485
97165 Pointe-à-Pitre Cedex - Guadeloupe - FWI
Tél. : (+590) 590 68 61 70
Fax : (+590) 590 68 61 71

guadeloupe-portcaraibes.com